

Afgørelse om krydsning af Arresø Kanal med 50 kV-ledning lige øst for Havnevej

Afgørelse

Halsnæs Kommune meddeler hermed tilladelse til krydsning med 50kV-ledning under det åbne vandløb Arresø Kanal på matrikel 3e Frederiksværk Markjorde med styret underboring fra nabomatriklerne 18a og 88e, begge Frederiksværk Markjorde. Tilladelsen gives på følgende vilkår med hjemmel i vandløbslovens § 47 og Reguleringsbekendtgørelsens § 9, stk. 2.

1. At overkant af ledning placeres minimum 1 m under kanalens faste bund svarende til kote minus 2,4 m DVR90 eller dybere.
 2. At krydsningen af Arresø Kanal sker som ansøgt med styret boring 12 m fra kronekant.
 3. At der er indgået aftale med ejerne af matriklerne. For Halsnæs Kommune agerer området Ejendomme, Faciliteter og Arealer (EFA) som grundejer for kommunens matrikel 3e Frederiksværk Markjorde.
 4. At vandafledningen i Arresø Kanal ikke hindres eller generes hverken under eller efter ledningsarbejdet.
 5. At materialer fra ledningsarbejdet ikke ender i vandløbet. Ledningsejer og udførende entreprenør skal inden igangsætning have en beredskabsplan for håndtering af blow ups og hurtig fjernelse af blow-up-materiale klar.
 6. At skader på og i vandløbet, dets brinker og de nærmeste 5 m regnet fra kronekant oppe på terræn som følge af ledningsarbejdet udbedres og betales af ledningsejer. Det samme gælder for senere skader, der kan henføres til ledningsarbejdet.
 7. Udgifter til anlæg og drift afholdes af ledningsejer.
 8. Ledningsejer skal ligeledes udbedre og betale evt. senere skader på vandløbet grundet ledningen og efterfølgende reparationer af ledningen.
 9. At alle udgifter til ændring og/eller sikring af ledning i forbindelse med fremtidige vandløbsarbejder (f.eks. oprensning, reguleringer og restaureringer) udelukkende påhviler ledningsejer.
 10. At Halsnæs Kommune skriftligt orienteres om arbejdets udførsel ved start.
-

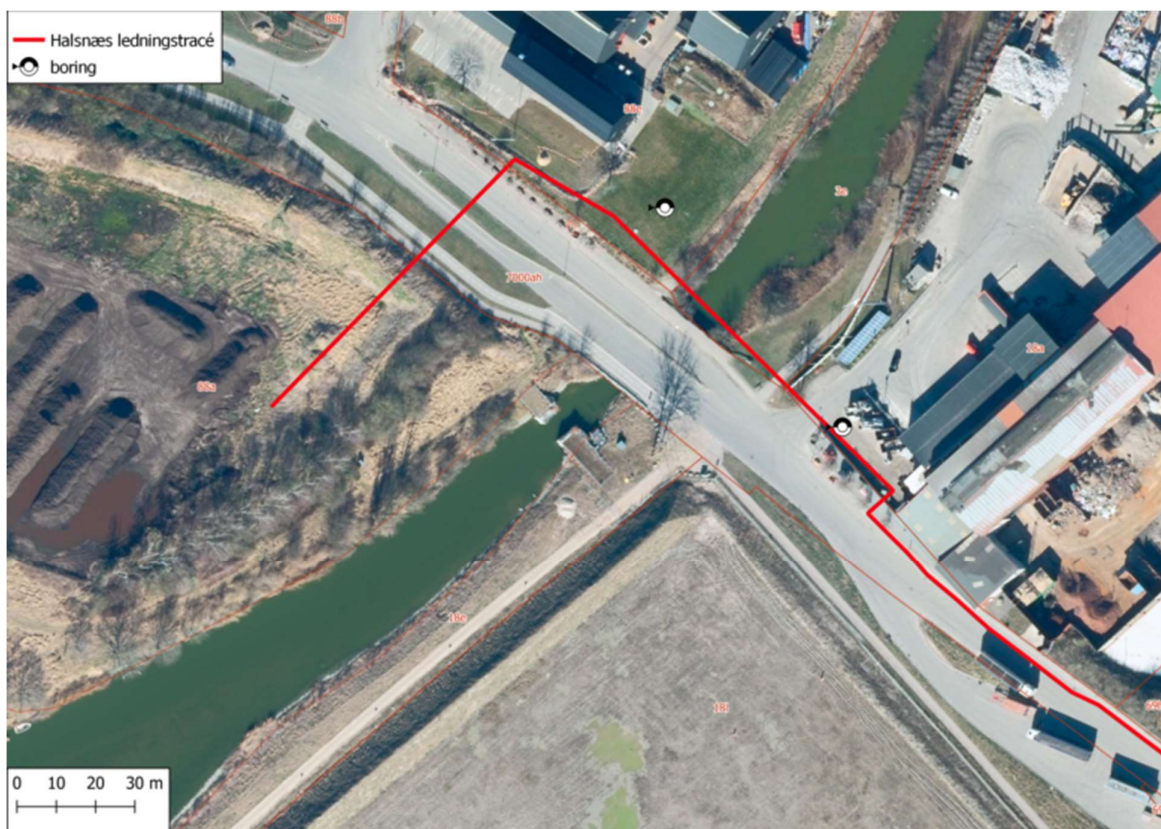
11. At der sker færdigmelding til Halsnæs Kommune senest 14 dage efter færdiggørelse.
12. At ledningen registreres i Ledningsejer-registret (LER) af ledningsejer.

Hvis tilladelsen ikke udnyttes inden 3 år, bortfalder den.

Ansøgning

Halsnæs Kommune modtog som vandløbsmyndighed fra COWI som rådgiver på vegne af Halsnæs Forsyning den 11. aug. 2023 ansøgning om ledningskrydsning af Arresø Kanal med et transmissionskabel på 50 kV i form af en styret underboring. Ansøgningen blev uddybet den 25. september. Formålet med ledningen er at forbedre varmforsyningen for borgerne i Frederiksværk By. Det samlede ledningstracé blev revideret flere gange, senest den 19. januar 2024.

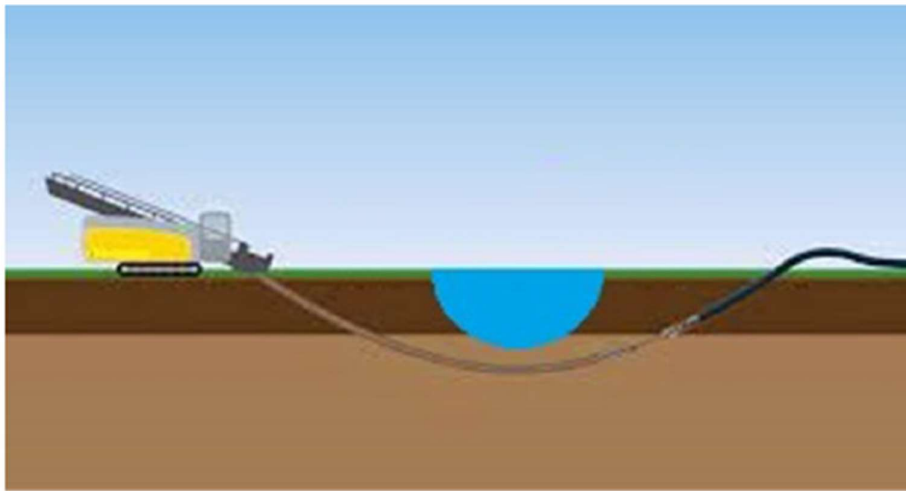
Krydsningen vil ske med et foringskabel på matrikel 3e, Frederiksværk Markjorde med boring fra nabomatriklerne 18a og 88e, begge Frederiksværk Markjorde. Diamateren på foringskablet bliver 40 cm og elkabler samt fiberoptisk styrekabel føres frem i foringsrøret.



Kortudsnit modtaget af rådgiver 12. juli 2023

Uddrag af ansøgningsteksten vedrørende styret underboring:

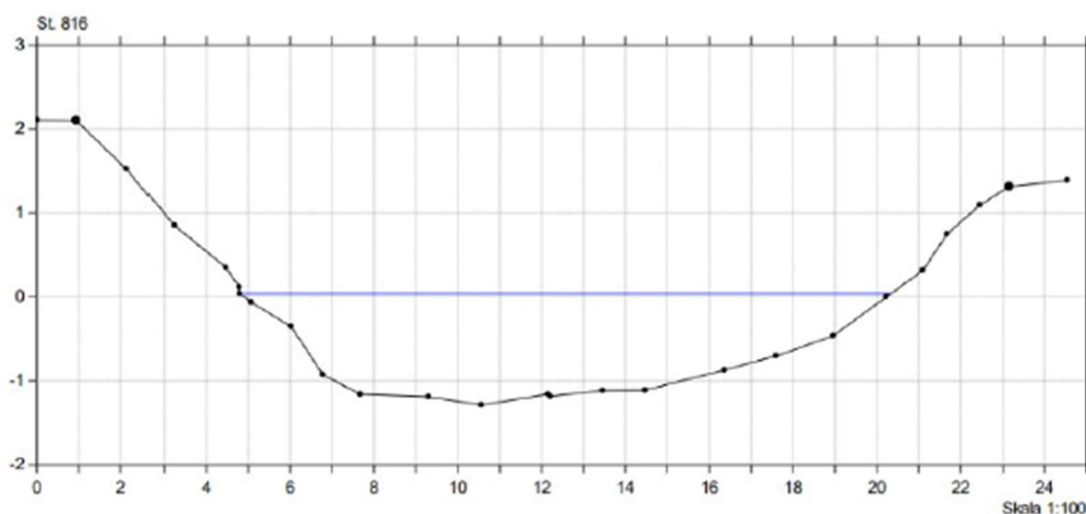
Ledningen ønskes anlagt under kanalen via en styret underboring. Påvirkningen af fortidsmindet vil være af midlertidig karakter, da styret underboring foregår ved at der gennem borehovedet tilsættes vand under højt tryk. Herved skylles sediment baglæns ud af borehullet, hvor det på terræn opsamlet i et skyllebassin eller -container. For bl.a. at øge vandets evne til at transportere sedimentet ud af borehullet tilsættes borevandet bentonit for at øge og styre boremudders transportevne/viskositet. I skyllebassinet eller -containeren aflejres sedimentet. Vandet fra skyllebassinet pumpes ind i boringen igen, hvorefter ovenstående proces gentages. Udover at øge boremudders transportevne øger bentonit også boringens tæthed, som sikrer at der ikke tabes boremudder og tryk til formationen der bores i. Herefter påmonteres en "REAMER" og den nye ledning. Herefter trækkes "REAMEREN" og røret tilbage til starthullet. Under tilbagetrækning udvider "REAMEREN" det forboret borehul til den ønskede dimension. Boringen vil blive foretaget fra DeNova, matrikel 18a Frederiksværk Markjorder til varmeværkets egen matrikel på 88e Frederiksværk Markjorder. Selve boringen vil være 40cm i diameter og længden på den styret underboring vil ca. blive 75m lang. De tre kabler vil blive lagt i et lukket foringsrør, som vil blive fyldt med bentonit, således varmen ikke stråler ud.



Figur 1 Illustration af en styret underboring under et vandløb (Østergaard, 2023).

Uddrag af ansøgningsteksten i forhold til placering og håndtering af evt. blow ups:

Ledningen etableres som beskrevet ved hjælp af styret underboring. Arresø Kanal har koterne -1,285m for bunden, 2,102m for terræn venstre, 1,317m for terræn højre og vandspejlet er ved 0,038m ved st. 816. Dette vil forudsætte at ledninger bliver lagt som minimum 3,5-5,5 m under terræn afhængig af hvilken side. Vandløbets bund er beliggende ca. ved kote -1,5m DVR90. Ledningen vil blive lagt med bundkote i ca. -2,5m DVR90. Se nedstående figur 3.



Figur 3 Tværprofil af Arresø kanal ved st. 816.

Den styret underboring vil ikke afsluttes inden for 2 meter bræmme af vandløbet, men vil blive afsluttet ca. 10 m fra bræmmen. I forbindelse med udgravning af modtagegruben vil det blive sikret, at tungt materiel ikke vil komme inden for 2 meter bræmme af vandløbet og hermed påvirke vandløbets fysiske udformning.

Styret underboring vurderes ikke at give anledning til erosion af brinker eller sedimenttransport, da der ikke vil ske påvirkning af vandløbet skikkelse.

Der kan dog være risiko for blow-outs, dvs. at boremudder bliver presset op gennem vandløbsbunden og ud i vandløbet. I tilfælde af blowouts vil boremuddet blive fjernet hurtigst muligt, for at minimere påvirkningen på naturen.

Høring

Ansøgningen har været i høring den 26. oktober – 10. november 2023 hos:

- Halsnæs Kommune som ejer af matrikel 3e, Frederiksværk markjorde, samt
- Ejere af nabomatriklerne 18a (Havnevej 25B) og 88e (Havnevej 8), begge Frederiksværk Markjorde, som lægger areal til den styrede underboring.
- Nationalpark Kongernes Nordsjælland (Arresø Kanal er en del af nationalparken)
- Danmarks Naturfredningsforening
- Danmarks Sportsfiskerforbund

Desuden fik Museum Nordsjælland et udkast til afgørelse i høring den 11. januar 2024.

Der er ikke modtaget høringssvar fra nogle af de hørte myndigheder eller parter.

Lovgivning m.v.

Miljøvurderingsloven (VVM)

Der blev den 21. februar 2024 truffet afgørelse om, at etableringen af transmissionsledningen ikke forudsætter udarbejdelse af en miljøkonsekvensrapport – dvs. ingen VVM-pligt. VVM-afgørelsen er ikke blevet påklaget, hvorfor der kan træffes afgørelse efter vandløbsloven om krydsning af Arresø Kanal.

Vandløbslovgivning

Nedlægning af ledningen er omfattet af vandløbslovens (LBK nr. 1217 af 25.11.2019) § 47 (kap. 10):

§ 47. Broer, overkørsler eller lignende må ikke anlægges eller ændres uden vandløbsmyndighedens godkendelse.

og af Reguleringsbekendtgørelsens (BEK nr. 834 af 27.06.2016) § 9.2 (kap. 4):

§ 9. Broer, overkørsler eller lignende må ikke anlægges eller ændres uden vandløbsmyndighedens godkendelse.

Stk. 2. Der må ikke nedlægges rørledninger, kabler m.v. i vandløbet uden vandløbsmyndighedens godkendelse.

Projektet har ikke været i 4 ugers offentlig høring, da krydsningen ikke skønnes at få indflydelse på vandløbets afledningsmæssige eller miljømæssige forhold (§ 17 om fravigelse af § 15 og § 16 i Reguleringsbekendtgørelsen).

Vandplaner.

Arresø Kanal er omfattet af miljømål i gældende vandområdeplan 2021-2027. Kanalen har miljømålet godt økologisk potentiale og god kemisk tilstand. Den nuværende tilstand svarer til ringe økologisk potentiale og den nuværende kemiske tilstand er ukendt.

Vandet fra Arresø Kanal afledes til Roskilde Fjord via Arresø Kanal. Fjorden har miljømålet god økologisk tilstand. Den nuværende tilstand er moderat økologisk tilstand.

Der må ikke ske tiltag, der forværrer den nuværende tilstand eller forhindrer målopfyldelse for vandløb og kystvande.

Baseret på den beskrevne fremgangsmåde i ansøgningen med styret underboring, herunder håndtering af evt. blow ups, vurderes det, at ledningskrydsningen ikke vil medføre en forringelse af vandløbets tilstand, og dermed hindre en målopfyldelse af miljømålene.

Habitatdirektivet

Ved tilladelse efter vandløbslovens § 47 skal det jf. habitatbekendtgørelsen (BEK nr. 1595 af 06/12/2018) § 6 vurderes, om projektet kan påvirke et Natura 2000-område væsentligt. Det skal

desuden vurderes, hvorvidt projektet kan beskadige eller ødelægge yngle eller rasteområder for arter på habitatdirektivets Bilag IV, jf. bekendtgørelsens § 10.

Nærmeste Natura 2000-område er nr. 134 "Arresø, Ellemose og Lille Lyngby Mose" ca. 1 km opstrøms krydsningen. Natura 2000-området nr. 136 "Roskilde Fjord og Jægerspris Norskov" ligger ca. 2,8 km mod syd fra den ansøgte ledningskrydsning.

Grundet projektets beskudne størrelse og set i relation til de stillede vilkår, vurderes det, at projektet hverken direkte eller indirekte vil påvirke Natura 2000-områder, udpegede naturtyper og arter, hverken i anlægs- eller driftsfasen.

Halsnæs Kommune har ikke kendskab til forekomst af Bilag IV arter i eller nær projektområdet. Spidssnudet frø, stor vandsalamander, markfirben og flagermus forekommer forholdsvis udbredt i kommunen. Arresø Kanal vurderes på det pågældende sted ikke at være levested for nogen af de fire bilag IV-arter. Kanalen fører meget vand og er påvirket af saltvand fra fjorden, hvorfor den ikke er egnet for stor vandsalamander og spidssnudet frø. Markfirben kan godt træffes i vådere naturtyper knyttet til fjorden, men kun hvis de ligger i tilknytning til soleksponerede skrænter der kan fungere som yngleområde. Der er ikke velegnede yngleområder i nærheden af kanalen det pågældende sted. Der fældes ingen træer, og arbejdet foregår under terræn, hvorfor flagermus ikke påvirkes.

Det er således kommunens vurdering at der ikke sker påvirkning af levesteder for Bilag IV arter.

Naturbeskyttelsesloven.

Arresø Kanal er udpeget som beskyttet vandløb efter naturbeskyttelsesloven. Da arbejdet foretages ved styret underboring i god afstand til vandløbet er det kommunens vurdering at der med de angivne vilkår, ikke sker tilstandsændring af vandløbet, hvorfor der ikke kræves dispensation.

Fiskeriloven

Der passerer ål gennem kanalen mellem Roskilde Fjord og Arresø. Ca. 800 m opstrøms er et stemmeværk i tilknytning til Turbinehuset. Fiskelivet i den nedre del af Arresø Kanal prægges derfor af fiskeforekomsten i Roskilde Fjord.

Da anlægsprojektet ikke kommer i direkte kontakt med kanalens bund og sider, vurderes det, at projektet ikke påvirker fiskelivet eller ålenes vandring.

Vandforsyningsloven.

Der sker ikke indvending af vand fra Arresø Kanal i forbindelse med anlægsarbejdet. Det vurderes derfor, at selve ledningskrydsningen ikke påvirker vandforekomsten i Arresø Kanal.

Miljøbeskyttelsesloven

Der vil ikke ske afledning af vand til Arresø Kanal i forbindelse med ledningskrydsningen fra borearbejdet.

Nabomatriklen 88e (Havnevej 8) er V2-kortlagt mht. jordforurening. Nabomatriklen 18a (Havnevej 25B) er V1-kortlagt mht. jordforurening. Region Hovedstaden har vurderet, at projektet ikke kræver en §8-tilladelse efter jordforureningsloven, men at det er vigtigt, at drænsystemet, der håndterer perkolat fra området ikke beskadiges eller påvirkes. COWI oplyser, at man er opmærksom på problematikken.

Museumsloven

Arresø Kanal er ca. 300 år gammel, og kanalen er udpeget som fortidsminde med beskyttelseslinje.

Klagevejledning

Hvis du ønsker at klage over denne afgørelse, kan du klage til Miljø- og Fødevareklagenævnet.

Du klager via klageportalen, som du finder via borger.dk eller virk.dk. Du logger på klageportalen med Nem-ID. En klage er indgivet, når den er tilgængelig for [angiv jeres myndigheds navn] via klageportalen. [Indsættes hvis der er krav om gebyrbetaling ved klage] Når du klager, skal du betale et gebyr på 900 kr. for borgere og 1.800 kr. for virksomheder, foreninger, organisationer og offentlige myndigheder. (Gebyret indeksreguleres).

I klageportalen sendes din klage automatisk først til Halsnæs Kommune. Hvis Halsnæs Kommune fastholder afgørelsen, sender Halsnæs Kommune klagen videre til behandling i nævnet via klageportalen. Du får besked om videresendelsen.

Miljø- og Fødevareklagenævnet afviser din klage, hvis du sender den uden om klageportalen, medmindre du er blevet fritaget for brug af klageportalen. Hvis du ønsker at blive fritaget for at bruge klageportalen, skal du sende en begrundet anmodning til Miljø- og Fødevareklagenævnet. Nævnet afgør herefter, om du kan fritages for at bruge klageportalen. [Se betingelserne for at blive fritaget.](#)

Klagefrist

Klagefristen udløber 4 uger efter, at afgørelsen er meddelt. Er afgørelsen offentligt bekendtgjort, regnes klagefristen dog altid fra bekendtgørelsen. Hvis klagefristen udløber på en lørdag eller helligdag, forlænges klagefristen til den følgende hverdag

Venlig hilsen

Stine Holm

Landskabsarkitekt

Tlf.: 47 78 40 00 /47 78 44 31

mail@halsnaes.dk
